

## Symbian 作業系統，應用軟體的安裝與操作

如：Nokia,SonyEricsson...

系統需求：

行動服務提供商必須有GPRS或3G服務，

手機要支援GPRS或3G協定和Java cldc1.0/midp 2.0使用環境。

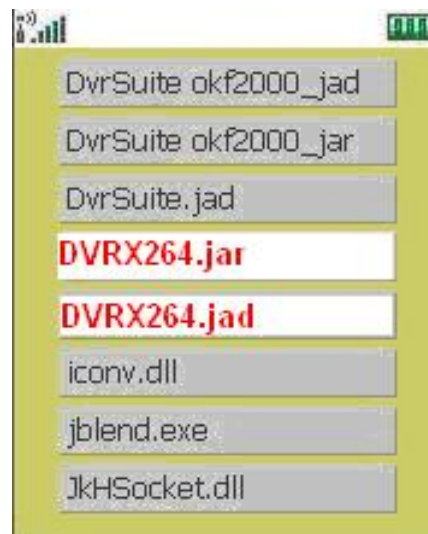
**\*要同時下載「DVRX264.jar」及「DVRX264.jad」才可使用。**

### 1.1 應用軟體的安裝

為了使行動裝置（如：手機、PDA）能夠遠端登入DVR監看即時畫面，請依照下列步驟安裝應用軟體：

步驟 1：將「DVRX264.jar」及「DVRX264.jad」這套安裝軟體移至您的行動裝置上。可使用本公司隨DVR出貨的光碟片放至電腦光碟機裝置中，再利用手機藍芽功能或傳輸線，傳輸檔案至行動裝置。

步驟 2：到資料夾中，執行「DVRX264.jar」安裝檔、安裝「DVRX264」至行動裝置。有些行動裝置下載完後會自動執行安裝。

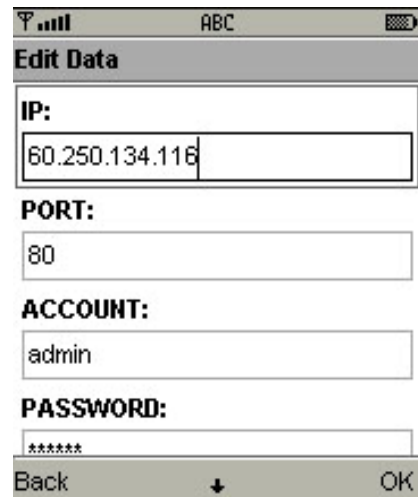


## 1.2 應用軟體的操作

當行動應用軟體安裝完成後，進入行動裝置的應用程式選單，執行「DVRX264」程式。

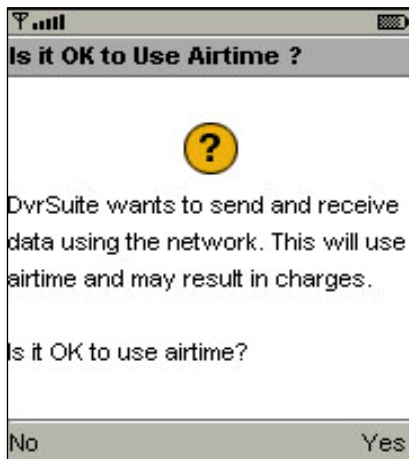
### 1.2.1 新增登入資料

為了使應用軟體能正常連線至DVR，您必須先輸入並儲存DVR的資訊。按「選項」→「Add」後，將出現輸入DVR IP位址、埠、登入帳號、密碼，輸入完畢後再按一次「Add」便可儲存。



### 1.2.2 登入DVR

應用軟體可儲存多組DVR資料，因此，您可先選擇要連線的DVR，按下「選項」→「Login」便可登入DVR，觀看即時畫面。

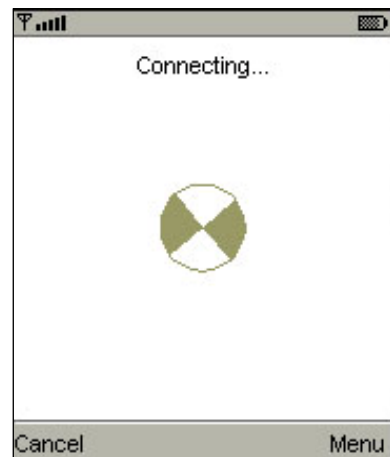


有些行動裝置在連線前，將先出現確認封包下載的提示訊息。計費方式將視您的網路服務提供者、封包計費方案而有所不同。

視網路狀況而影響連線成功時間。

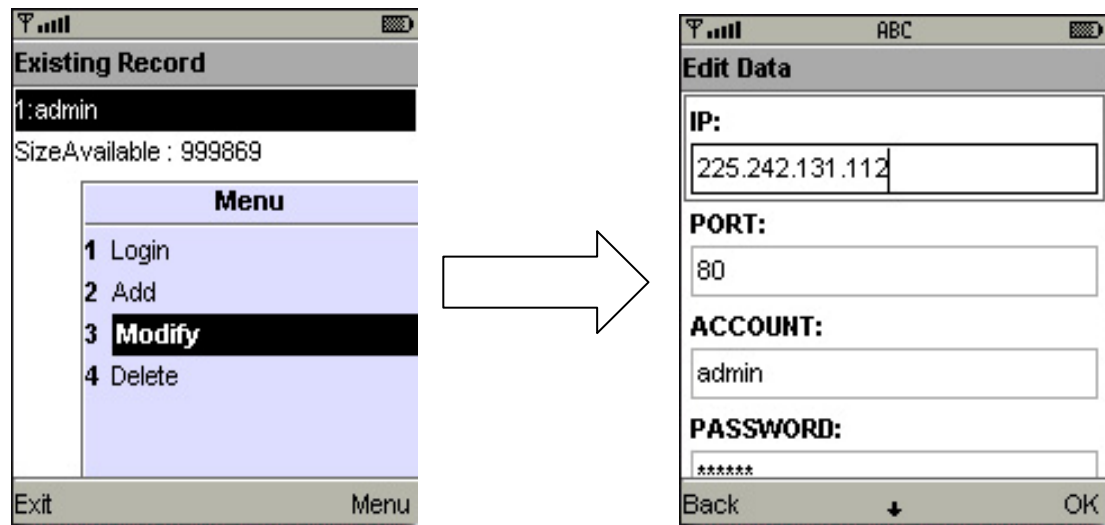
當連線成功，DVR的即時畫面就出現了！

**註：可檢視的頻道內容，由帳戶內的權限設定而訂。**



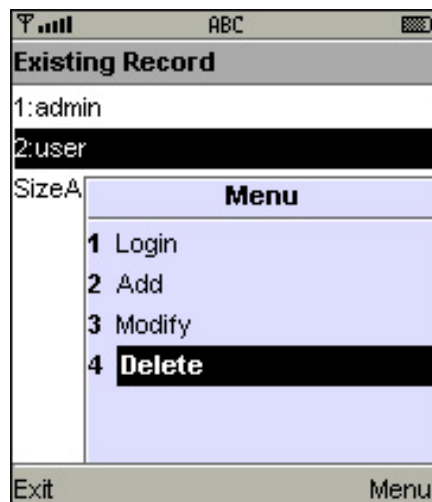
### 1.2.3 變更DVR的登入資料

若要更改DVR的登入資料，先選擇DVR，按「選項」→「Modify」做編輯，完畢後按「OK」。



### 1.2.4 刪除DVR連線資料

如果DVR的連線資料不須再使用，先選擇DVR，按「選項」→「Delete」即可將DVR資料刪除。



### 1.3 即時畫面操作

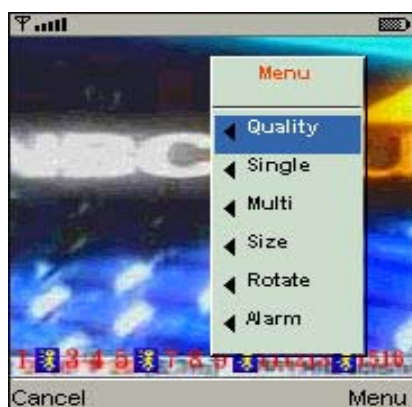
成功連線DVR後，應用軟體可以觀看單頻道畫面、變更畫面呈現方式、變更顯示畫質、警示器開關…等設定。

#### 1.3.1 捲動畫面

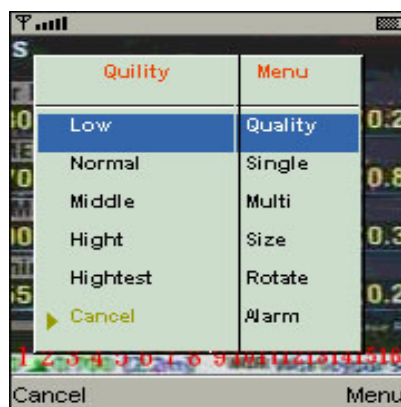
如果圖片大小超過螢幕顯示，您可以利用按鍵移動畫面。

行動裝置按鍵	執行動作
2	向上捲動
4	向左捲動
6	向右捲動
8	向下捲動

#### 1.3.2 畫質設定



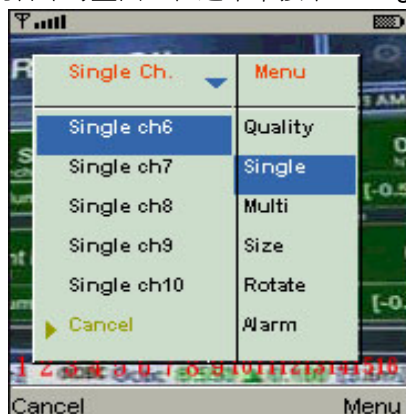
在選單中按下「Quality」



選單中，將出現五種畫質：Low、Normal、Middle、High、Highest 供選擇。

#### 1.3.3 畫面顯示

觀看即時畫面，在選單中按下「Single」，將出現頻道1到16供選擇。



### 1.3.4 畫面大小

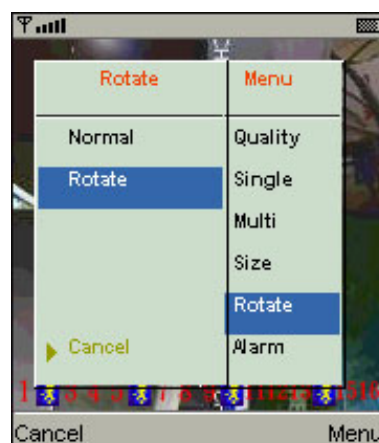
行動裝置的螢幕大小不盡相同，本軟體提供兩種不同的顯示方式。選單中按下「Size」後，將出現Original與Fit Screen選項。

選項	說明
Original	畫面以原始大小顯示。
Fit Screen	畫面以符合螢幕大小顯示。



### 1.3.5 旋轉畫面

即時畫面可以選擇以原始方式呈現，或是將畫面旋轉90度。選單中按下「Rotate」，將出現Normal 與 Rotate選項。



### 1.3.6 警報器

應用軟體除了可監看DVR即時畫面之外，還可以開啓警報器功能，如果DVR發生位移、感應偵測、影像遺失…等事件，狀態列將會發出警報圖示與警報聲響。

圖示	說明
	位移偵測
	感應驅動
	影像遺失

選單中按下「Alarm」，將出現「Alarm OFF」與「Alarm ON」選項供切換。

